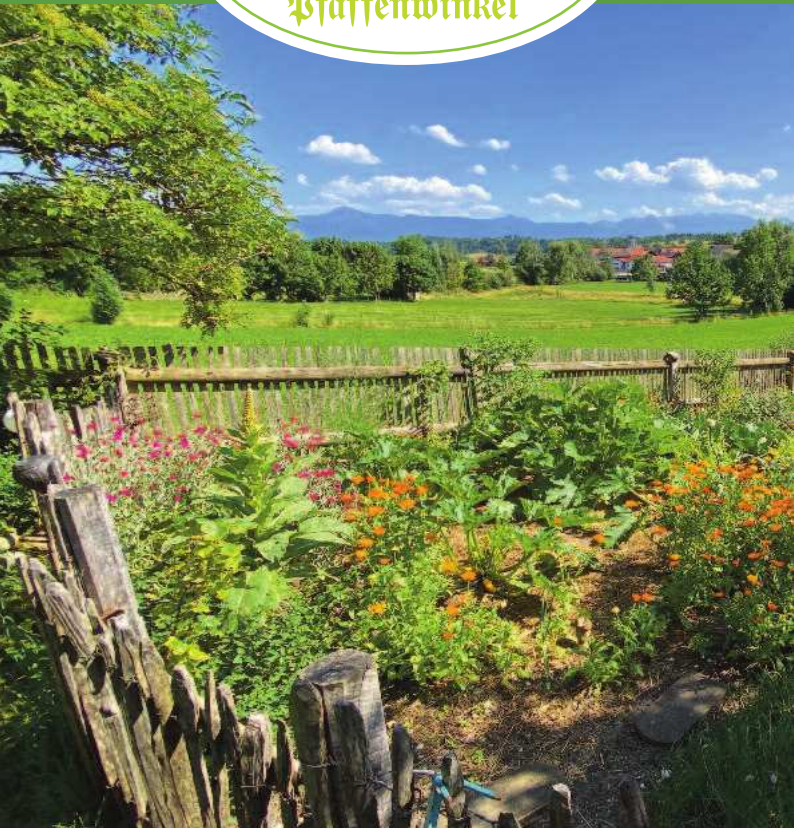


2024



Gartenkultur erleben

-  Privatgärten
-  Lehrgärten
-  Parkanlagen
-  Gärtnereien



Das grüne Schatzkästchen im Pfaffenwinkel

Seit dem Start im Jahr 2016 hat das Netzwerk „Gartenwinkel-Pfaffenwinkel“ viele Freunde gewonnen. Der Besuch der Privatgärten, Lehrgärten, Parkanlagen und Gärtnereien bieten Erholung und Inspiration. Es gibt Kurse und Führungen und Cafés laden ein. Das Netzwerk bietet unterschiedliche Veranstaltungen mit der Beteiligung vieler Netzwerkgärten an. Darunter sind Winter- und Herbstführungen, die zeitige Frühjahrsveranstaltung „Rares und Regionales aus der Samentüte“ und die über das Jahr verteilte Gartenwinkeltage mit geöffneten Gärten. Das Angebot der einzelnen Gärten finden Sie auf unserer Webseite www.gartenwinkel-pfaffenwinkel.de.

Sie finden hier Hinweise auf versteckte Kleinode, verwunschene Plätze und vielfältige Angebote zwischen Lech und Loisach:

Von weitläufigen Parkanlagen über Kloostergärten, naturnah gestalteten Privat- und Schaugärten bis hin zum römischen Heilpflanzengarten, Karlsgarten und Gärtnereien.

Die lange Tradition der Gartenkultur im Pfaffenwinkel hat Vieles zu bieten.

Sie sind herzlich eingeladen, unsere Veranstaltungen zu besuchen, mitzumachen und die Gartenfülle zu genießen.

Sie treffen dabei auf Menschen, die sich für unsere lebenswerte Heimat engagieren und denen der Garten als Ort der Erholung, Bildung, Ökologie und Kultur besonders am Herzen liegt.

Ein wahrer Schatz an Ideen für außergewöhnliche Ausflüge ins Grüne und gemeinsame Naturerlebnisse will von Ihnen gehoben werden.

Hereinspaziert!

Die Gärten öffnen an den Gartenwinkeltagen ihre „Schatztruhen“ mit besonderen Veranstaltungsangeboten. Einige Gärten sind immer öffentlich zugänglich. Es nehmen viele (aber nicht immer alle) Netzwerkpartner teil, hier die Termine für 2024:



Samstag, 18.05.2024, 13 – 18 Uhr



Sonntag, 14.07.2024, 13 – 18 Uhr



Samstag, 07.09.2024, 13 – 18 Uhr

Weitere Veranstaltungen:

27.1.2024, 14 – 16 Uhr

„Schlaf Gärtlein schlaf“ mit Wintergartenführung

9.3.2024, 11 – 14 Uhr

„Rares & Regionales aus der Samentüte“

an mehreren Orten im Landkreis Weilheim-Schongau

4.5.2024, 10 – 15 Uhr

„Grünzeug sucht Garten“ Pflanzenmarkt am Wieshof mit Beteiligung des Netzwerkes, Weilheim-Marnbach

August 2024

Gärten laden zu „lauen Sommerabenden im Garten ein“

Termine und Angebote finden Sie ab Mitte Juli auf <https://www.gartenwinkel-pfaffenwinkel.de/aktuelles/>

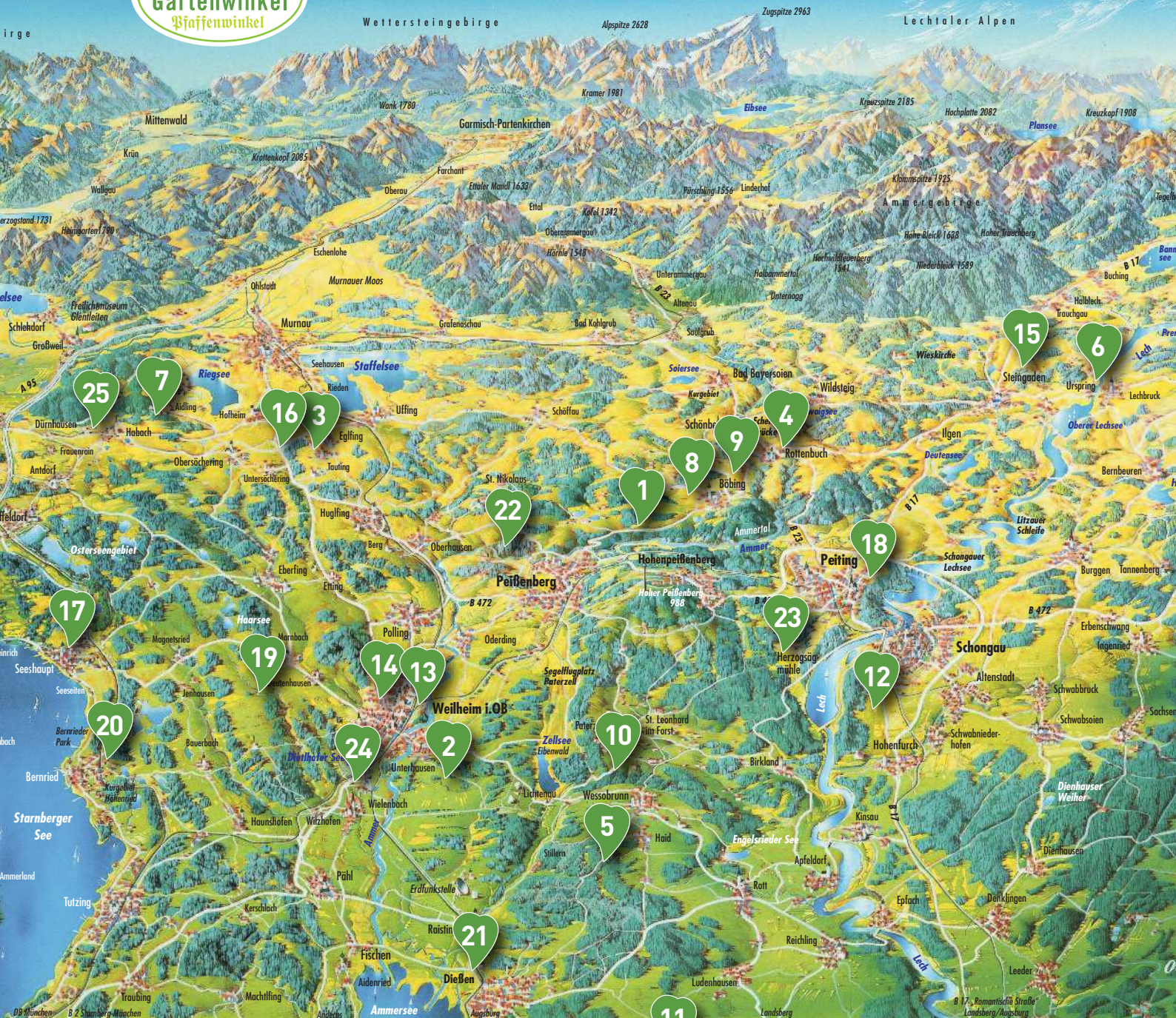
10.8.2024, 9 – 18 Uhr

Landesgartenschau in Kirchheim ein Team aus dem Netzwerk präsentiert den „Gartenwinkel-Pfaffenwinkel“

10.11.2024, 14 – 16 Uhr

„Naturgärten – wilde Paradiese“, Gartenführungen

Detaillierte und aktuelle Informationen zu allen Veranstaltungen finden Sie unter www.gartenwinkel-pfaffenwinkel.de schauen Sie doch mal vorbei.





1 | Böbing



Bruggerhof

Garteln in und mit der Natur



Was gibt es Schöneres im Garten als mitzerleben wie alles wächst und gedeiht!

Überbordende Blumenrabatten und Beete mit selbstgezogenen Pflanzen – lassen Sie sich begeistern für die Freude an floraler Farbenpracht und dem aktiven Gärtnern.

Unsere große ländliche Gartenanlage mit altem Baumbestand, Obst- und Gemüsegarten am Bruggerhof bietet Platz für viele botanische Ideen. Seit Langem werden hier regionale Nutz- und Zierpflanzen sowie aus der Mode geratene Pflanzenschönheiten kultiviert.

Und auch der Gemüsegarten ist ein Refugium für echte Raritäten ...

Thematische Gartenführungen –
je nach Jahreszeit, Wunsch und Wissbegierde
„Working Walk“ –

lehrreicher Spaziergang mit Gartenwerkzeug und Gärtnerschürze
und vieles mehr ...



Angelika Gräfin von Courten
Bruggerhof · 82380 Bruggerhof

Tel. 08803-808

avc@gartenwinkel-pfaffenwinkel.de

Öffnungszeiten:

Nach tel. Vereinbarung
Führungen auf Anfrage



2 | Weilheim-Unterhausen



Das Schräge.Haus

SlowFood Garten für Genießer



Eine schräge Seitenwand war der Namensgeber für dieses ungewöhnliche Holzhaus, das luftig auf drei Streifenfundamenten ein Meter über dem Boden schwebt. Auf drei Seiten des Hauses verläuft eine Holzterrasse mit vielen Pflanzenkübeln, in denen Kräuter, Tomaten oder Gurken wachsen. Auch im kleinen Garten rund ums Haus gedeihen essbare Kräuter, Felsenbirnen, Johannisbeeren, Aronia, Himbeeren, Brombeeren, Holunder und Äpfel. Alles wird ohne Insektizide angebaut, die Pflanzen im Garten werden mit selbst erzeugtem Kompost versorgt. Die SlowFood-Anhänger Inge und Heiner Putzier haben im Laufe der Jahre vieles ausprobiert und Erfahrung gesammelt, was im Garten wächst – und was nicht. Als Blühbotschafter und zertifizierter Naturgarten legen sie großen Wert auf eine Vielfalt an Insekten, aber Vögel, Frösche, Igel und Ringelnattern sind genauso willkommen. Besonders im Frühling liefert der Garten frische Kräuter, die zusammen mit Ingwer und Obstsaften Grundlage für abwechslungsreiche Smoothies liefern – gerne am Wochenende auch mit einem Schuss Birnen-Secco verfeinert.



Ingeborg Bias-Putzier & Heiner Putzier

Raisting Str. 15 · 82362 Weilheim –
Unterhausen · Tel. 0881-9279 834

pfaffenwinkel@slowfood.de

Öffnungszeiten:

Nach tel. Vereinbarung
und im Rahmen
der Gartentage



3 | Ober-Egling



Der Freskenhof mit Gartenanlagen

Natur & Kultur erleben



Der Freskenhof als überregional bedeutendes Baudenkmal aus dem 18. Jh. wird umgeben von wohl durchdachten Gartenanlagen. Das Areal von 4.000 qm wurde nach „bayrisch-fengshui“ angelegt. Nachhaltigkeit, Artenvielfalt und Generationengerechtigkeit zeichnen diesen Garten aus.

Zu erleben ist ein terrassenförmig angelegter Garten mit vielen Erholungsbereichen, der Garten ist aber auch Nutzgarten.

Ein Gartenrundweg verbindet alle Elemente mit Obstanger, Gemüsegärten, Weiher, Kräutergarten, Steingarten, Spalieranlagen, Beerenhecken, Natursteinmauern und Naturstein-Pflasterungen sowie vielen schönen, liebenswerten Details.

Der Freskenhof birgt ergänzend viele historische Besonderheiten in seinem Inneren bis hin zu einer Hauskapelle und steht - wie die Gartenanlagen - auf Anfrage zum Besuch offen.

Unser Garten wurde in 2020 zertifiziert mit dem bayernweiten Gütesiegel:



Restauratoren-Familie Mack
Hauptstraße 12 · 82436 Ober-Egling
Tel. 08847-315 · Mobil: 0160-4311860
dmf@freskenhof.de

Öffnungszeiten:
Nach tel. Vereinbarung
Führungen auf Anfrage



4 | Rottenbuch



Gartenglück & Apfelreich

Natur und Vielfalt in zwei Gärten



„Komm in meinen Garten ...“, die Freude am Garteln, die Begeisterung und Liebe zur Natur sowie der Erhalt der Vielfalt haben unsere beiden Gärten entstehen lassen. In allen Ecken und Winkeln finden sich faszinierende Naturräume und Oasen für alle Sinne. Einheimische Gehölze, Wildstauden, Kletterpflanzen, ein Gemüsegarten, vielerlei Obstarten, üppige Staudenbeete, zahlreiche Duftrosen, spiegelnde Wasserstellen und vieles mehr lassen unser „Gartenglück“ lebendig sein. Etwas wild und doch geordnet.

Aus einer alten Streuobstwiese entstand eine weitere Naturoase für die Tier- und Pflanzenwelt mit zahlreichen Obstbäumen und anderen Obstarten - „das Apfelreich“. Wildobst, Hecken, Magerwiese und Naturgartenmodule bereichern den Garten rund um einen großen Naturteich. In den letzten Jahren entstand ein großer Selbstversorgergarten mit Mischkultur, Tomatenvielfalt, Kartoffelacker und samenechten Gemüsesorten für einen reich gedeckten Tisch. Öffentliches WC im Ort neben der Kirche.



Barbara Landerer
Haldenberger Str. 15
82401 Rottenbuch · Tel. 08867-1525
b.p.landerer@mail.de

Öffnungszeiten:
Führungen/Gartencafé
nach tel. Vereinbarung

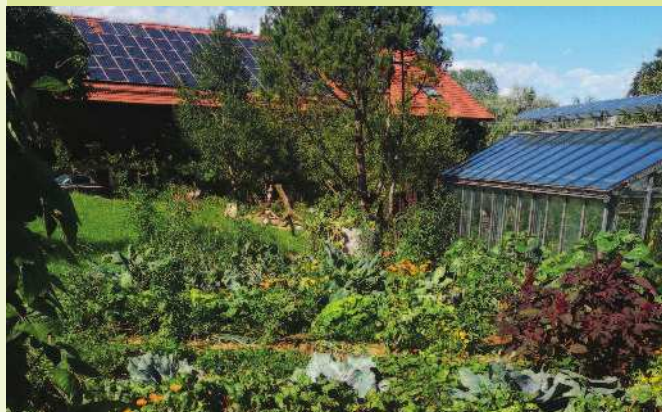


5 | Wessobrunn

Neu
im Netzwerk



Naturgarten am Harrerhof Idyllisches Permakultur-Paradies



Als naturnahe Gärtner legen wir großen Wert auf eine gesunde, nachhaltige und ganzheitliche Lebensweise. Unser Ziel ist es unseren Garten in ein funktionierendes Ökosystem umzuwandeln, um die Synergieeffekte zu nutzen, die durch das Miteinander einer hohen Artenvielfalt entstehen. Wichtige Bausteine hierzu sind Lebensräume, wie „wilde Ecken“, Steinmauern und Zugänge zu Wasser. So profitieren nicht nur wir durch gesunde Lebensmittel und die Verbindung zur Natur, sondern vor allem unsere Mutter Erde und alle Lebewesen. Dadurch wird auch die Lebensgrundlage für unsere nächsten Generationen erhalten. Bei der Gestaltung versuchen wir Praktisches, Nützliches und Schönes nach dem Motto der Permakultur zu verbinden sowie unsere Ressourcen zu nutzen und behutsam damit umzugehen. Zu unserem Bio-Bauernhof gehören ein Gemüsegarten, Kräuter, Stauden, Blumen, viele Beerensträucher und über 300 Obstbäume sowie Weiher und Tümpel. Was gibt es Schöneres, wie sich mit dem Gewachsenen übers Jahr selbst versorgen zu können.



Daniela Arlt und Rupert Sedlmayr
Schmuzerstr. 30 · 82405 Wessobrunn
Tel. 0151-19766900
daniela_ahrt@t-online.de

Öffnungszeiten:
Nach tel. Vereinbarung,
Führungen auf Anfrage



6 | Steingaden



Irmengarden Garteln aus Leidenschaft



„Wer der Gartenleidenschaft verfiel, ist noch nie geheilt worden“, sagte einst Karl Förster. Mit dieser Leidenschaft habe ich meine Vorstellung von einem Nutz- und Naturgarten verwirklicht. Das Zentrum bilden vier Felder, in denen Gemüse in Mischkultur angebaut wird. Umgeben werden diese von alten Bauerngartenstauden und unzähligen heimischen Blumen, Beerensträuchern und Wildobst. Daneben finden sich im Garten verschiedene Bereiche wie die Trockenmauern, sonnige Steinhänge, die Benjeshecke, eine Kräuterschnecke, der schattige Waldstaudenhang, Wiesenflächen, ein Minitich für die Amphibien, ein kleiner Moosgarten, die Hecke aus Weiden (Flechtmaterial!) und einige Obstbäume. Das vermeintliche Durcheinander und die überbordende Fülle erfreut das Auge mit stets neuen Reizen und Eindrücken bei jedem Wetter und zu allen Jahreszeiten. Allein das Schauen ist reiner Genuss. Der Garten wurde in 2020 zertifiziert mit dem bayernweiten Gütesiegel. Teilweise barrierefrei, keine befestigten Wege, öffentliches WC in Steingaden am Friedhof.



Irmengard Jakob
Dorfstr. 7 · 86989 Steingaden-Urspring
Tel. 0160 7665962
imchagn@gmx.de

Öffnungszeiten:
Mai-Oktober,
nach tel. Vereinbarung



7 | Aidling



Kühns Garten

Selbstversorgung - Selbstverständlich



Garten ist mehr als nur das Nutzen von Lebensmitteln. Er bereichert die Seele, erdet die Gefühle und sensibilisiert die Wahrnehmung.

Nach diesen Grundsätzen begleitet mich mein etwa 1500 m² großer Gemüseacker und der Hausgarten an unserem Bauernhof.

Gemüse selber anbauen, das Wachsen zu begleiten, Saatgut gewinnen oder Vorratshaltung mit verschiedenen Techniken betreiben. Auf dem Acker werden alte Gemüsesorten und Wintergemüse sowie immer wieder neue Anbauversuche ausprobiert und angebaut.

Wie fange ich mit dem Gärtnern an, wie gewinne ich Saatgut oder wie bevorräte ich mein Gemüse und meine Kräuter?

Anfangen ist der erste Schritt - deshalb gebe ich in Praxis-Seminaren und in Vorträgen meine Erfahrungen und mein Wissen weiter.



Leni Kühn
Dorfstraße 35 · 82418 Aidling
Tel. 08847-566
info@magdalena-kuehn.de

Öffnungszeiten:
Nach tel. Vereinbarung,
Führungen auf Anfrage



8 | Böbing-Pischlach

Biohof Neihausmo

Geordnete Wildnis



Auf dem Biohof „Neihausmo“ von 1705 dreht sich alles um die Tiere und die Natur. Idyllisch am Ortsrand von Pischlach gelegen, tummeln sich im verwunschenen Garten neben den zahlreichen Katzen und dem Berner Sennhund „Luna“ alles, was krecht und flucht. Hier gibt es viele Rückzugsmöglichkeiten und Oasen für seltene Tierarten wie Libellen, Fledermäuse und zahlreiche Schmetterlinge.

Als „Lernort-Bauernhof“ erleben die Besucher und Gäste der Familie Standl dort das enge Zusammenwirken von Mensch und Natur. Abstand vom Alltags-Stress, in Ruhe auspendeln – dieses grüne Paradies wirkt als Medizin in seiner natürlichsten Form. Sogar die Sonne liebenden Kräuter für die Küche gedeihen prächtig in der geschützten Lage des heimeligen Innenhofs.

Riechen, fühlen, schmecken – mit allen Sinnen die grünen Schätze der Natur direkt erfahren!



Anna Maria Standl
Schönberger Straße 11 · 82389 Böbing
Tel. 08867-790
standl-anna-maria@web.de

Öffnungszeiten:
Nach tel. Vereinbarung



9 | Böbing-Pischlach

Neu
im Netzwerk



Oehlers Böbinger Permakultur-Garten Neue Ideen für Garten und bio-Landwirtschaft



Helmut Oehler befasst sich seit den 70er Jahren mit der Permakultur. In seinem Garten wachsen sich selbst vermehrende einjährige und mehrjährige Pflanzen in Symbiose mit vielen Tierarten. Daraus hat sich ein sich selbst erhaltendes System entwickelt, das für den Menschen nützlich ist. Helmut Oehlers Credo lautet: Die Natur muss man kapiern und kopieren! Wesentliches Element dieses Prinzips ist das Denken und Handeln in natürlichen Kreisläufen. Dadurch entsteht eine Zusammenarbeit von Menschen und Natur zum gegenseitigen Nutzen. Oehler folgt diesem Prinzip seit vielen Jahren in seinem Garten und lädt Interessierte und Skeptiker gerne zur Besichtigung zum Beispiel bei den Gartentagen ein. Die Erkenntnisse der australischen „Permakultur-Erfinder“ Bill Mollison und David Holmgren aus den 70er Jahren hat Oehler im Laufe der Zeit konsequent umgesetzt. Man kann seine Form der Bodenbewirtschaftung durchaus als modern und fortschrittlich bezeichnen.



Helmut Oehler
Lange Leithe 1 · 82389 Böbing-Pischlach
Tel. 08807-9132179, Mobil: 0170 5363 979
brennesselperma@t-online.de

Öffnungszeiten:
nach tel. Vereinbarung
und im Rahmen der
Gartentage



10 | Wessobrunn-Forst

Paradieshof Beerenplantage & Hofcafé



Suchen Sie einen Platz fernab von allem Trubel, einen Ort zum Auftanken oder Inspiration für die eigene Schaffenskraft? Oder sehnen Sie sich danach einfach mal die Seele baumeln zu lassen?

Wir geben Ihnen Raum hierzu und laden Sie ein in unser Paradies! Es ist uns eine Freude Ihnen den Blick für die Natur zu „verschärfen“. In Führungen und Kursen zeige ich Ihnen was die Natur uns Köstliches für Körper, Seele und Geist bereithält. Unser 1.500 m² großer Natur- und Nutzgarten sowie die zwei Hektar Obst- und Beerenplantage bieten hierzu eine breite Vielfalt.

Lassen Sie sich inspirieren von unserem Feldgarten in Mischkultur oder holen sich Tipps zur Obstpflanzung. Blumenfans bietet der naturnahe Garten zu jeder Jahreszeit einen bunten Blickfang. Lassen Sie sich in unserem Obstgarten mit traumhaften Ausblicken auf die Bergkette bei einem Stück selbstgebackenem Kuchen wie zu Omas Zeiten verwöhnen.



Melanie Kleider
Wolfhof 7 · 82405 Wessobrunn - Forst
Tel. 08809-2249879
Paradieshof@web.de

Anfragen für geschlossene
Gesellschaften und Feiern
per Mail oder Telefon.
Sonstiges Programm
siehe Webseite.



11 | Dießen-Dettenschwang



Weberhof

Naturnahe Gartenvielfalt



Meine Gartenleidenschaft umfasst alles, was blüht und wächst, außerdem Freude und Ernte bringt.

Ich bin als ländliche Hauswirtschafterin auf unserem Nebenerwerbsbauernhof am richtigen Platz zu Hause. Die Gartenbereiche mit gesamt 1.300 m² gliedern sich in Bauerngarten, Obstgarten, Pergolen, Hecken, Rabatten und Hochbeete.

Vom Frühling an mit Krokuswiesen und Schneeglöckchen, den ersten Salaten und Kräutern, über das Schleudern des Honigs im Sommer bis zum Herbst mit der Ernte von nahezu 300 Tomatensorten und Obst umsorgen wir unseren Bauerngarten. Der Anbau von Bienentrachtpflanzen als Nahrung für die eigenen Bienen und Solitärinsekten ist eines meiner Kernthemen.

Unsere jungen Besucher erfreuen sich an Haustieren wie Hasen, Hühnern, Laufenten, Katzen, Schafen und Ziegen.

Als Direktvermarkterin im Demeter-Bioverband ist uns die naturnahe Bewirtschaftung von Pflanzen und Tieren eine Herzenssache.



Anneliese Weber
Heckstr. 6 · 86911 Dießen-Dettenschwang
Tel. 08807-5553
anneliese.weber@yahoo.com

Öffnungszeiten:
Nach tel. Vereinbarung,
Führungen auf Anfrage



12 | Schongau

Blumenschule Schongau

Sabine Friesch + Rainer Engler



Die Kräuterbeete sind in der alten Gärtnerei schon etwas eingewachsen. Aufgrund des Alters wird nicht mehr beruflich gegärt, aber besondere und nicht alltäglich Heil-, Duft- und Gewürzpflanzen erwarten dich immer noch hier. Sabine Friesch begleitet Menschen auf rituellen Pflanzenheilwegen mit dem heimischen Pflanzen-Medizinrad. Rainer Engler begleitet Menschen mit seinem großen Schatz an Wissen und Erfahrung als Pflanzenpsychologe. Die begleitende und unterstützende Arbeit mit Männern liegt ihm dabei besonders am Herzen. Das Motto ist Kultur mit Pflanzen im Lebenslauf und so ist die Blumenschule weiterhin ein Ort der Begegnung.



Sabine Friesch
Augsburger Str. 62
86956 Schongau · Tel. 08861-7373
info@blumenschule.de

Öffnungszeiten:
Anfragen und Besuche gerne
nach Anmeldung per Telefon
oder Mail



13 | Weilheim



FEENBAUM Garten

Subtile Wirkungen von Pflanzen



Unser kleiner Lehrgarten ist einer besonderen Art und Weise gewidmet, wie wir Pflanzen für unser Wohlergehen nutzen können: Durch ein sich Einlassen auf die Momente der inneren Ruhe und Entspannung können die Pflanzen Impulse auf einer subtilen Ebene für uns bereithalten. Hierdurch entsteht eine ganz eigene Atmosphäre, welche den Garten prägt und seine Gäste zu einem energetisierenden Rundgang einlädt.

15 Jahre Erkundung und Erprobung führten zu einer charakteristischen Gartenanlage. Zum angeleiteten, meditativen Erleben der Pflanzen ist der Garten in Themenbereiche des menschlichen Lebens gegliedert, wie z.B. Beziehung, Liebe, Entscheiden, Frieden, Lernen, Emotionen.

Der Garten ist von Beginn an auch auf Insektenfreundlichkeit ausgerichtet. Termine für einen Besuch des Gartens, eine angeleitete Meditation mit Pflanzen oder eine Gartenführung sind gerne individuell zu vereinbaren. Der Garten ist in Teilen barrierefrei. Die Wege sind unbefestigt.



Elveden Förderverein e.V.
Prälatenweg 11 · 82362 Weilheim
Tel. 0881-12888395
info@elveden.de

Öffnungszeiten:
ganzjährig nach Vereinbarung, weitere Termine im Internet und auf Anfrage



14 | Weilheim



Lehrgarten Landwirtschaftsschule

Im Zeichen der Biodiversität



Der Stadtgarten liegt repräsentativ im Zentrum von Weilheim. Im Rahmen des Hausgartenbauunterrichts bauen die Studierenden der Landwirtschaftsschule Abteilung Hauswirtschaft Gemüse, Kräuter, Beeren und Zierpflanzen in Mischkultur nach den Grundlagen des naturnahen Pflanzenbaus an. Die Ernte wird in der Lehrküche zubereitet und zum Teil auch bevorratet. Blumen und Sträucher aus dem Garten sind als Material für verschiedenste jahreszeitliche Dekorationen beliebt. In dem Projekt „(G)Artenvielfalt“ des Semesters 2019 wurde der Lehrgarten artenreich und dabei insektenfreundlich gestaltet. Laub, sowie Stein- und Totholzhaufen werden zu Lebensräumen von Igel, Blindschleichen, Zauneidechsen und Co. In den Streuobstbäumen finden verschiedene Vogelarten und Fledermäuse Nistmöglichkeiten. Florfliegenkästen und Insektenunterkünfte dienen der Ansiedlung von mehr Nützlingen. Reichblühende Stauden- und Kräuterbeete und eine Magerrasenwiese decken den Tisch für Bienen und andere Insekten. Neu ist der Wildbienenlehrpfad!



Amt für Ernährung, Landwirtschaft u. Forsten
Angelika Hutter · Krumpperstraße 18-20
82362 Weilheim · Tel. 0881-994-0
angelika.hutter@aelf-wm.bayern.de

Öffnungszeiten:
nach telefonischer Vereinbarung
Führungen auf Anfrage



15 | Steingaden



Klostergarten St. Johannes

Oase für die Sinne



„Was Gott lässt wachsen aus der Erden, soll hierin gesammelt werden“ (Inscript eines alten Balkens, Motto des Klostergartens). Altes vergeht - Neues entsteht. Das ehemalige Klosterdorf Steingaden knüpft mit seinem vielfältigen, sorgsam abgestimmten „Pflanzensortiment“ in moderner Weise an die örtliche, über Jahrhunderte bewährte Tradition an. Der neu gestaltete Garten präsentiert sich als ehrenamtliches Gemeinschaftsprojekt im Zusammenwirken unterschiedlicher Talente.

Heilung, Ernährung, Spiritualität, Muße – diese vier tragenden Säulen traditioneller, klösterlicher Gartenkultur werden in diesem Garten ganzheitlich erlebbar. Der Rundgang führt durch zwölf Themenkreise mit vielerlei Heilpflanzen, duftenden Kräutern und Nutzpflanzen sowie Symbolpflanzen der Bibel und bunten Garten- und Wildblumen.

Zur Mitte kommen – das gotische Steinlabyrinth mit mäanderförmigen Umkreiswegen symbolisiert den Lebensweg des Menschen hin zur seiner eigenen Mitte.



Informationen:
Tourist Information Steingaden
Tel. 08862-200
tourist-info@steingaden.bayern.de

Öffnungszeiten:
ganzjährig, ganztägig



16 | Eglfing



Krautacker u. Lehrgarten Moosbrunnen

Gemüsebau im Öko-Paradies



Ein ökologisches Vorzeigeprojekt für Artenvielfalt und Biodiversität, Selbstversorgung und Erholung ist der selbsterklärende Lehrgarten und Krautacker am Ortsrand von Eglfing (2.000 m²) mit umgebender Groß-Heckenanlage und angrenzender Biene-weide (2.000 m²). Auf dem Vereinsgelände befinden sich:

- Krautacker mit ökologischem Gemüseanbau von rund 10 Teilhabern
- Bauern-Kräutergarten
- Kräuterspirale
- Feuchtbiotop
- Trockenmauern
- Magerboden-Bepflanzung
- Insektenhotel mit Bienenschaukasten
- Wildblumensäume
- Hecken säume
- Obstanger

Die seit 2003 bestehende Gartenanlage dient als Ideen-Pool zur Nachahmung für alle, die Natur-Erlebnissräume gestalten wollen.



Verein für Gartenbau und Landespflege Eglfing e.V., Barbara Luidl, Vorsitzende
Keltensstraße 12 · 82436 Eglfing
Tel. 0176 43429134 · barbara.luidl@eglfing.de

Öffnungszeiten:
ganzjährig, ganztägig
Führungen auf Anfrage



17 | Seeshaupt



Schaugarten Seeshaupt

Offener Naturgarten seit 20 Jahren



Der Garten für Natur, Kultur und Mensch im Herzen von Seeshaupt am Starnberger See überrascht auf 2.500 m² mit üppiger Blütenpracht und Angeboten für kleine und große Naturliebhaber. Auf verschlungenen Wegen lassen sich unterschiedlich blühende Gartennischen mit Stauden, historischen Rosen, vergessenen Gemüsepflanzen, Sommerblumen, Kräutern und naturnahen Wiesen entdecken.

Durch Pflanzennamensschilder und einem Gartenerlebnisweg lässt sich die kleine Oase gut selbstständig erkunden.

Im überdachten Infopavillon finden Sie zahlreiche Flyer zu Gärten im Pfaffenwinkel und Informationen zu Naturthemen.

Die „Grüne Ecke“ hält neben Pflanzen aus dem Garten auch Samen aus eigener Ernte bereit.

Ein kleiner Kinderspielplatz, Bänke und überdachte Sitzplätze warten auf Jung und Alt zum Ausspannen und Erholen.

- 2013 Umweltpreis des Landkreises Weilheim-Schongau
- 2020 Naturgartenzertifizierung



Schaugarten Seeshaupt e.V.
Barbara Kopf · Pettenkoferallee 47
82402 Seeshaupt · Tel. 08801-592
info@schaugarten-seeshaupt.de

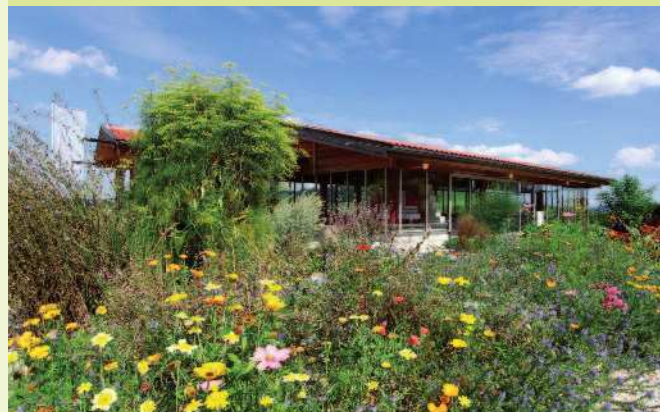
Öffnungszeiten:
April bis z. ersten Schnee
Führungen auf Anfrage
Zufahrt: Bahnhofstraße 40



18 | Peiting

Villa Rustica

Auf den Spuren der Römer



Nordwestlich im attraktiven Tourismusgebiet „Pfaffenwinkel“ befindet sich die Ausgrabung eines römischen Landgutes mit einem römischen Küchen- und Heilkräuterlehrgarten.

Der Garten zeigt während des Gartenjahres u.a. Gemüse- und Salatpflanzen, Gewürz- und Heilpflanzen, Getreidearten und Hülsenfrüchte, Bäume und Büsche und andere Nutzpflanzen, welche die Römer in unseren Breiten eingeführt, gezüchtet und veredelt haben. Neben den gezeigten Pflanzen erfahren Sie auf Informationstafeln auch etwas über die römische Ess- und Trinkkultur sowie römische Konservierungsmethoden und Rezepte. Mit Hilfe von Informationstafeln lässt sich der Garten selbstständig erkunden. Neu: Vitrine mit 20 samenbildenden Pflanzen aus dem Lehrgarten.

Gruppenführungen auf Anfrage jederzeit möglich.

Diese Führungen sind für das antike Badegebäude und auf Wunsch auch für den römischen Kräuter-Lehrgarten möglich. WC nur bei Führungen geöffnet.



Förderverein Villa Rustica Peiting e.V.
Kreuter Weg (Straße n. Kreut/nahe B17)
86971 Peiting
Dr. Jürgen Schreiber · Tel. 08861-9108540

Öffnungszeiten: ganzjährig
Führungen Mai-Ende Okt.
jeden Sa. 14.00-16.00 Uhr
Gruppen auf Anfrage



19 | Marnbach



Naturküche Wieshof

Schauen und Genießen im Garten



Gartengeschichte erleben kann man im Karlsgarten, der nach dem Vorbild Karls des Großen angelegt wurde oder im Hortulus des Walahfried Strabo, der mit seinen Gedichten über Garten und Heilpflanzen einen besonderen Blickwinkel auf die Gartengestaltung gelegt hat. Neben den historischen Gärten gibt es einen Heilpflanzenlehrgarten, regionale Obstbäume, Blumen und Kräuter. Im zertifizierten Naturgarten findet man eine große Artenvielfalt an Insekten, Wildblumen und heimische Wildgehölze.

Jetzt neu: Von Donnerstag bis Samstag, jeweils von 10.00 Uhr bis 18.00 Uhr ist das Hofcafé geöffnet. Bei Kaffee und Kuchen lädt es im Garten oder im Seminarraum zum Verweilen ein. Nach Anmeldung kann man auch ein Frühstück genießen.

Im neueröffneten Hofladen gibt es Verarbeitetes aus dem Garten und Produkte von Landwirten, Mühlenprodukte und Handwerkern aus der Region zu kaufen.

Für Gruppen ab 5 Personen biete ich nach Anmeldung Gartenführungen mit anschließender Verköstigung an.



Elisabeth Doll · Wieshof 1
82362 Weilheim-Marnbach
Telefon 0881-2342
info@naturkueche-wieshof.de

Öffnungszeiten:
Ganzjährig, Führungen für Gruppen
nach Anfrage. Café und Hofladen
Do - Sa 10.00 Uhr bis 18.00 Uhr

www.naturkueche-wieshof.de

20 | Bernried

Bernrieder Park

Geschichte auf Schritt und Tritt



Das Gelände des Parks gehörte ab dem 11. Jhd. bis zur Säkularisation 1803 zum Besitz des Augustiner-Chorherrenstifts. Wegen der Beweidung wurden schon seit damaliger Zeit Eichen als Mastbäume für Schweine gefördert. Die uralten Eichen und Buchen bestimmen auch heute noch maßgeblich das Erscheinungsbild des Parks. Der Park in seiner heutigen Form wurde in wesentlichen Teilen ab 1853 im Auftrag des Freiherrn v. Wendland vom Münchener Oberhofgärtner Carl Effner und seinem Sohn Carl-Josef v. Effner als Landschaftsgarten im Englischen Stil angelegt. 1914 erwarben der Konsul August Scharrer und seine Frau Wilhelmina aus der US Brauereifamilie Anheuser-Busch das Hofgut Bernried-Adelsried und einen Teil des Bernrieder Parks. 1949 gründete Wilhelmina Busch-Woods eine gemeinnützige Stiftung, in die 78 ha des Parkgeländes eingebracht wurden. Der Park wurde ab 1952 nach ihrem Tod der Allgemeinheit zur Erholung zur Verfügung gestellt. Der Park ist Gartendenkmal und Landschaftsschutzgebiet.



Wilhelmina
Busch-Woods-Stiftung
Tel. 0881-1532
info@bernrieder-park.de

Öffnungszeiten:
ganzjährig öffentlich zugänglich
Führungen auf Anfrage
Parken in Bernried: Dorfstr., Reitweg

www.bernrieder-park.de



21 | Dießen/Ammersee

Schacky Park

Zeit zum Träumen



Südlich von Dießen liegt idyllisch gelegen der 100jährige Landschaftspark des Freiherrn Ludwig von Schacky auf Schönfeld. Verschlungene Wege führen durch ein Gartenreich mit Brunnen, Skulpturen und Bänken. Ein Monopteros bietet einen herrlichen Ausblick bis zu den Alpen und ein asiatisch anmutendes Teehaus liegt versteckt in verträumter Umgebung.

Der alte Baumbestand bildet die prächtige Kulisse für Konzerte und Veranstaltungen im verwunschenen Park. Kutschfahrten mit Picknick, Führungen oder Bewirtungen werden auf Vorbestellung während des ganzen Sommers angeboten.

Vom Dampfersteg aus oder vom Bahnhof ist der Park fußläufig in 20 Minuten zu erreichen.

Bei Sturm, Schnee und Eis ist der Zutritt verboten.



Vogelherdstraße
86911 Dießen am Ammersee
Tel. 08807-948372 o. 0151 12421818
info@schacky-park.de

Öffnungszeiten:
tägl. 8:00-20:00 Uhr (Apr.-Okt.)
10:00-17:00 Uhr (Nov.- März)



22 | Oberhausen

Gärtnererei StaudenSpatz

Pflanzenschätze – Bioland



Bioland-Staudengärtnerei mit außergewöhnlichem Sortiment und vielen Besonderheiten. Schwerpunkte sind heimische Wildstauden, besondere Schattenstauden und Stauden für Stein- und Kiesgärten. Die Pflanzen werden in der Gärtnerei vermehrt und mit viel Liebe großgezogen. Ergänzt wird das Sortiment im Frühjahr mit selbstgezogenen, samenfesten Gemüsejungpflanzen, außerdem Rosen und einem kleinen Gehölzsortiment. Wunderschön zum Anschauen und Genießen sind die Schau- und Mutterpflanzengärten. Hier ist ein Großteil der in der Gärtnerei angebotenen, über 2.000 verschiedenen Arten und Sorten an Stauden ausgepflanzt.

Immer Freitag und Samstag (Mai-September, während der Gärtnerei-Öffnungszeiten) kann man bei einer Tasse Kaffee und selbstgebackenem Kuchen verweilen. Gerne bieten wir auf Anfrage Gartenführungen, Workshops und Vorträge an.

Susanne Spatz-Behmenburg



Gärtnererei StaudenSpatz
Kreilhof 7 · 82386 Oberhausen
Tel. 08803-4780900 / 0177 2421309
info@staudenspatz.de

Öffnungszeiten:
April bis Oktober
siehe Internetseite
Nov. bis März auf Anfrage



23 | Peiting-Herzogsägmühle

Gärtnerei Herzogsägmühle
Ein Ort der Begegnung



Die Gärtnerei in Herzogsägmühle ist ein sozialtherapeutischer Betrieb mit dem Schwerpunkt Ausbildung für Menschen mit Förderbedarf in den Fachrichtungen Garten- und Landschaftsbau, Zierpflanzenbau, Naturland-Gemüsebau und Floristik. Hier arbeiten Menschen mit unterschiedlichen Begabungen in einem Team zusammen. Kunden aus nah und fern schätzen seit Jahren die Qualität der Pflanzen und die Atmosphäre in der Gärtnerei. Besonders im Frühjahr herrscht großer Andrang bei Bio-Gemüsepflanzen, Kräutern, Stauden-, Beet- und Balkonpflanzen. Auch die Floristikabteilung berät gerne bei Dekorationen zu jedem Anlass oder der Auswahl von Zimmerpflanzen. Hinzu kommt noch der Bereich des Garten- und Landschaftsbaus, der über die Jahre eine Stammkundschaft aufgebaut hat. Wer sich vor dem Reifen der eigenen Gemüsepflanzen mit frischem Naturland Gemüse der Gärtnerei versorgen möchte, findet diese im nahen MühlenMarkt der Herzogsägmühle. Besuchen Sie uns – wir freuen uns auf Ihr Kommen. Das Gärtnerei-Team der Herzogsägmühle



Herzogsägmühle · Oblandstraße 4
86971 Peiting-Herzogsägmühle
Tel. 08861-219-254
Andrea.Ott@herzogsaegmuehle.de

Öffnungszeiten:
Mo - Fr 08.30 - 12.30 Uhr
Di, Mi, Do 13.30 - 16.30 Uhr
Fr (nur Mai) 13.30 - 16.30 Uhr

www.herzogsaegmuehle.de



24 | Weilheim-Unterhausen



Hofgarten Pfaffenwinkel
Gemüsegarten mit Hofcafé



Hier können Sie noch erleben, wie Ihre Lebensmittel biologisch und im Sinne eines Permakulturgartens angebaut und mit viel Leidenschaft bis zur Ernte großgezogen werden.

Rund 120 Gemüsesorten, darunter viele alte Sorten, kommen so frisch vom Feld, gesund und voller Geschmack auf Ihren Teller. Gerne darf auch selbst geerntet werden.

Das gemütliche „Hofgartenstüberl“ lädt zum Verweilen ein. Was gibt es Schöneres als mitten im bunten Bauerngarten zu sitzen und bei einem Stück selbstgebackenem Kuchen und feinem Kaffee die Ruhe zu genießen.

Der Hofgarten Pfaffenwinkel ist ein Herzensprojekt, ein Ort für Leib und Seele, um Energie zu tanken und um saisonale Lebensmittel, so wie die Natur sie hervorbringt, wieder kennen zu lernen und zu genießen.

Besonders stolz sind wir auf unsere Zertifizierung als Naturgarten und dass wir Finalist der Kategorie „Biolandwirt“ beim CeresAward 2020 waren.



Barbara & Thomas Schweyer, Dorfstr. 4
82362 Weilheim/Unterhausen
Telefon 0170 8190990
hofgartenstueberl@gmx.de

Öffnungszeiten:
Gemüse auf den Feldern
zum Selbernten
Hofcafé: Fr. 14.00 - 19.00 Uhr
Sa., So. 10.00 - 19.00 Uhr

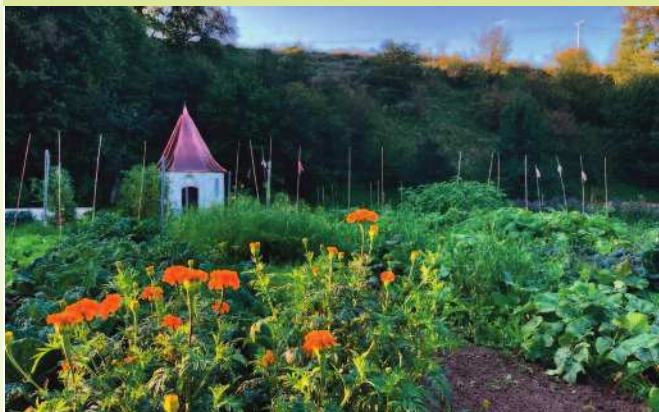
www.hofgarten-pfaffenwinkel.de · www.hofgartenstueberl.de



25 | Habach

Schaufel & Gabel

Kapellgarten Jaudenmühle



Seit Frühjahr 2020 bauen wir in Handarbeit mit Sorgfalt und Liebe eine bunte Gemüsevielfalt mit besonderen, alten und robusten Sorten in Habach am Alpenrand an. Wir handeln und wirtschaften nach solidarischen und gemeinwohlorientierten Prinzipien. Zwischen Mai und Oktober erhalten unsere Ernteteiler:innen einmal pro Woche ihren Anteil frisches, reifes Freilandgemüse.

Alle unsere Jungpflanzen sind aus ökologischem, samenfestem Saatgut gezogen, teils von uns selbst, teils durch eine Bio-Gärtner:in in der Region. Durch minimale Bodenbearbeitung bauen wir Humus auf und speichern CO₂ über die Kohlenstoffsenske und den Einsatz von Pflanzenkohle im Boden. Über Mischkulturen mit Blumen, Kräutern und Obstgehölzen sowie durch schonende Pflege mit Strukturaneicherung der umgebenden Grünlandflächen schaffen wir Lebensraum für Wildpflanzen, Insekten, Schmetterlinge, Reptilien und Vögel. Unser Wissen teilen wir in Gartenführungen und in Workshops – unter anderem über das „Forum Kapellgärten“.



Anselm & Johann-Christian Hannemann
Jaudenmühle 3 · 82392 Habach
Tel. +49 151 1788 9663
kontakt@schaufelundgabel.de

Öffnungszeiten:
An Gartentagen
siehe Webseite
und auf Anfrage

www.schaufelundgabel.de



Fast alle Gärten des Netzwerks besitzen Parkmöglichkeiten in näherer Umgebung und es besteht die Möglichkeit ein WC zu benutzen.

Die Größe der Parkplätze und die Ausstattung der Toiletten ist allerdings aufgrund der unterschiedlichen Voraussetzungen nicht einheitlich.

Auch Rollstuhlfahrer und Nutzer von Rollatoren können die meisten Gärten besuchen.

Wir empfehlen vor dem Besuch eine kurze Rücksprache mit dem jeweiligen Garten, da die Benutzung auch von den Witterungsverhältnissen und der Jahreszeit abhängt, ob ein Garten mit dem Rollstuhl oder Rollator befahren werden kann.



Herausgeber: Netzwerk „Gartenwinkel-Pfaffenwinkel“,
Kreisverband für Gartenkultur und Landespflege
Weilheim-Schongau e.V.
Koordination: Heiner Putzier
Grafik, Herstellung: Böglmüller Design>Print

Gartenkultur regional –
das Grüne liegt so nah'!



**Neue Gärten
mit Gartenenthusiasten gesucht!
Wollen Sie dabei sein?**

Wir informieren Sie gerne
zu unserem Netzwerk.



Informationen über die teilnehmenden Gärten finden Sie unter:
www.gartenwinkel-pfaffenwinkel.de